

Panorama Fiscal de América Latina y el Caribe 2016

Las finanzas públicas ante el
desafío de conciliar austeridad
con crecimiento e igualdad



NACIONES UNIDAS

CEPAL

Contenido

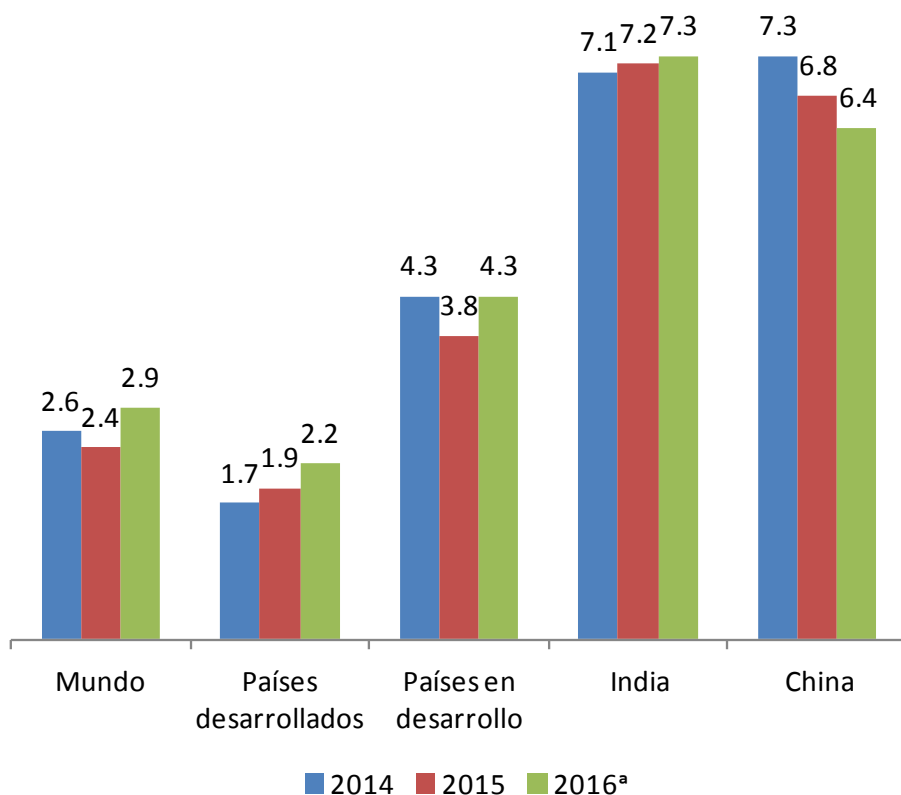
- Un contexto externo complejo e incierto
- Fin del super-ciclo de las materias primas aumenta tensiones fiscales
- Reformas tributarias de los últimos años han permitido compensar en parte las pérdidas de ingresos
- Apuntando al corazón del problema: la evasión tributaria
- Desafíos de las políticas fiscales

Un contexto externo complejo e incierto

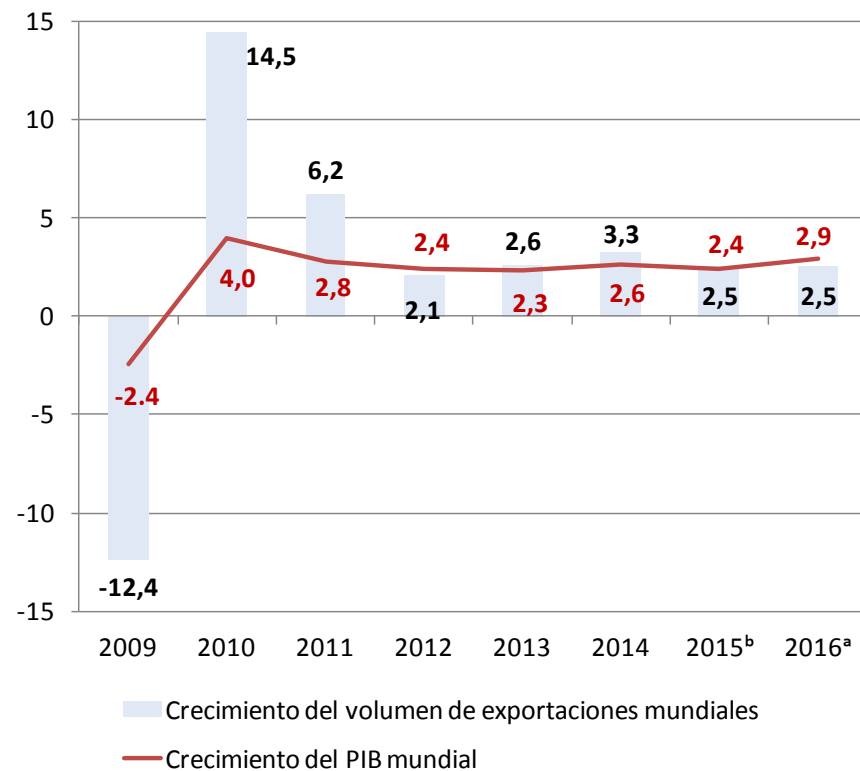
- Bajo crecimiento de la economía y desaceleración del comercio mundial-estancamiento secular
 - Lento crecimiento de los países desarrollados
 - Incertidumbre sobre economías emergentes - China
- Precios de las materias primas no muestran signos de recuperación
- Cambio de ciclo: fin del QE, alza de tasas de interés en Estados Unidos
- Mercados financieros sujetos a volatilidad y mayores costos de financiamiento
- Una desconexión entre el desarrollo del sector financiero y la economía real

Se prevé un lento crecimiento de la economía y del comercio mundial

**REGIONES Y PAÍSES SELECCIONADOS:
CRECIMIENTO DEL PRODUCTO INTERNO BRUTO, 2014 A 2016**
(Porcentajes)

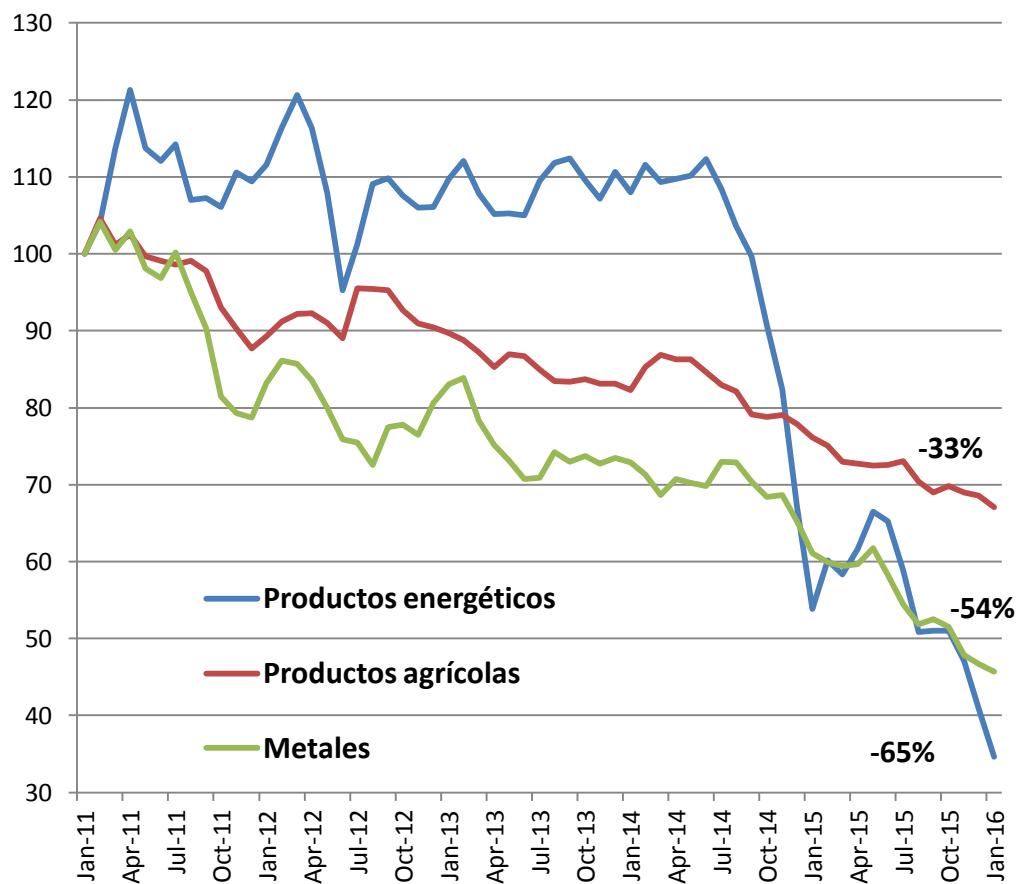


**TASA DE VARIACIÓN DEL VOLUMEN DE EXPORTACIONES Y
CRECIMIENTO DEL PIB, 2009 A 2016^a**
(Porcentajes)

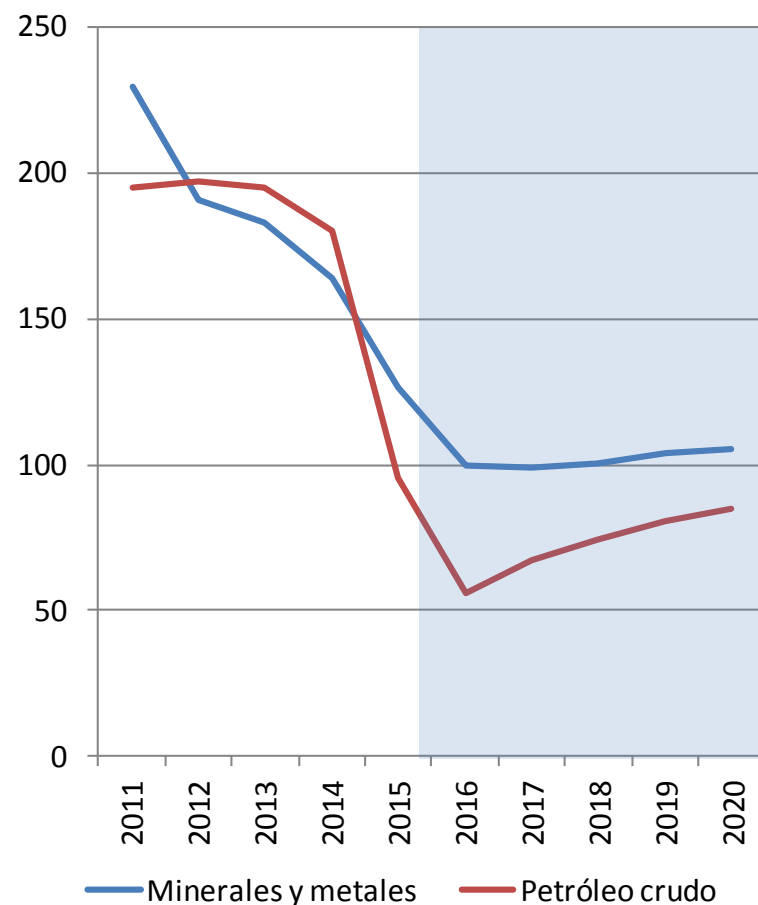


El fin del super ciclo de las materias primas

ÍNDICES DE PRECIOS DE PRODUCTOS BÁSICOS,
ENERO DE 2011 A ENERO DE 2016
(Índice enero de 2011=100)

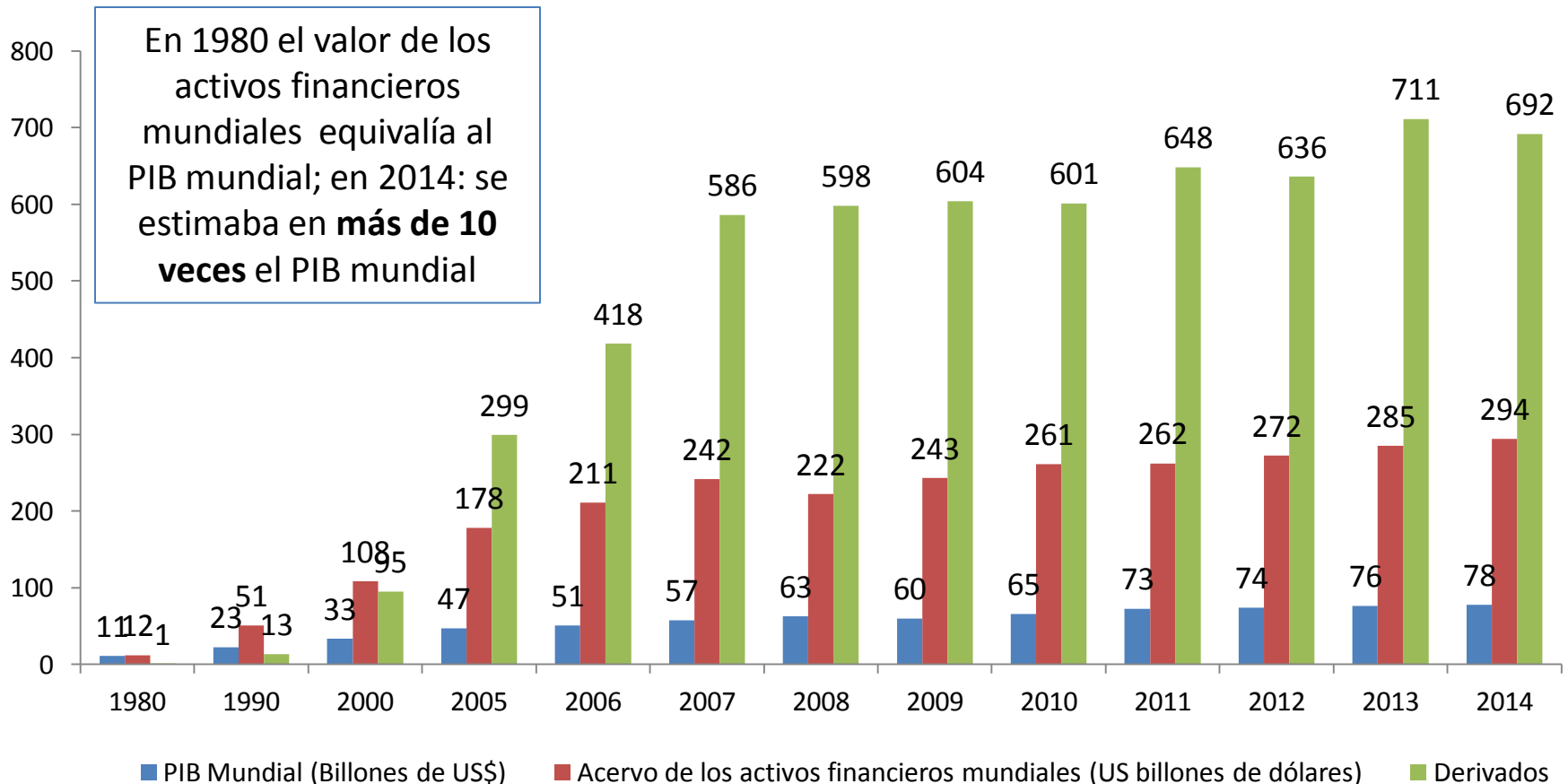


PROYECCIONES DEL PRECIO DE PRODUCTOS BÁSICOS,
2011-2020
(Índice 100 = 2005)



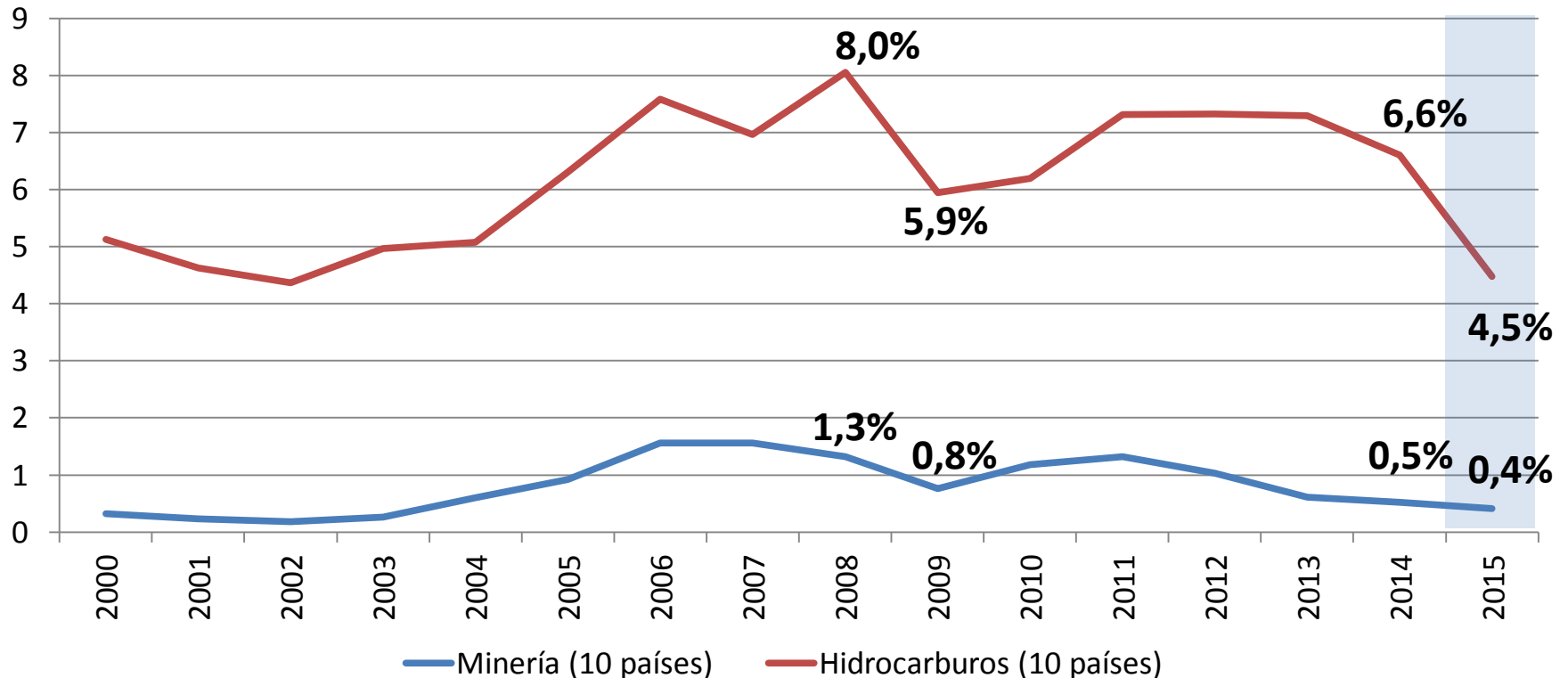
Existe una desconexión entre el desarrollo del sector financiero y la economía real

PIB MUNDIAL, ACERVO DE ACTIVOS FINANCIEROS Y DERIVADOS A NIVEL GLOBAL 1980-2014
(En billones de dólares)



La reducción de ingresos fiscales provenientes de recursos naturales golpea las finanzas públicas de varios países

INGRESOS FISCALES PROVENIENTES RECURSOS NATURALES NO RENOVABLES,
POR GRUPOS SELECCIONADOS DE MATERIAS PRIMAS, 2000-2015 ^{a b}
(En porcentajes del PIB)



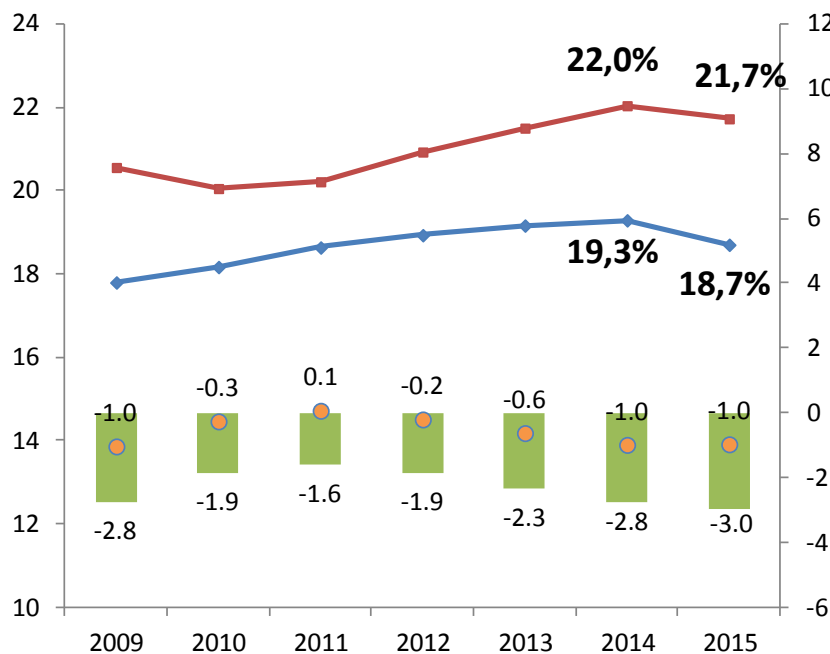
^a Promedios simples. ^b Las cifras para 2015 corresponde a estimaciones.

Fuente: Comisión Económica para América Latina y el Caribe (CEPAL), sobre la base de cifras oficiales.

La región está adaptándose a un entorno más restrictivo

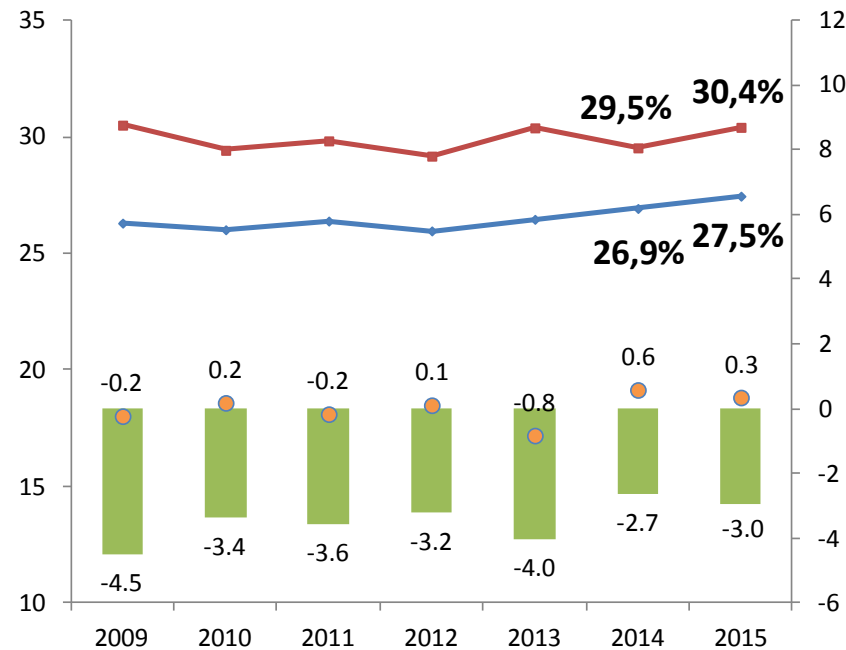
AMÉRICA LATINA : INDICADORES FISCALES DE LOS GOBIERNOS CENTRALES, 2009-2015
(En porcentajes del PIB)

América Latina (19 países)



■ Resultado global (eje derecho)
■ Gasto total (eje izquierdo)

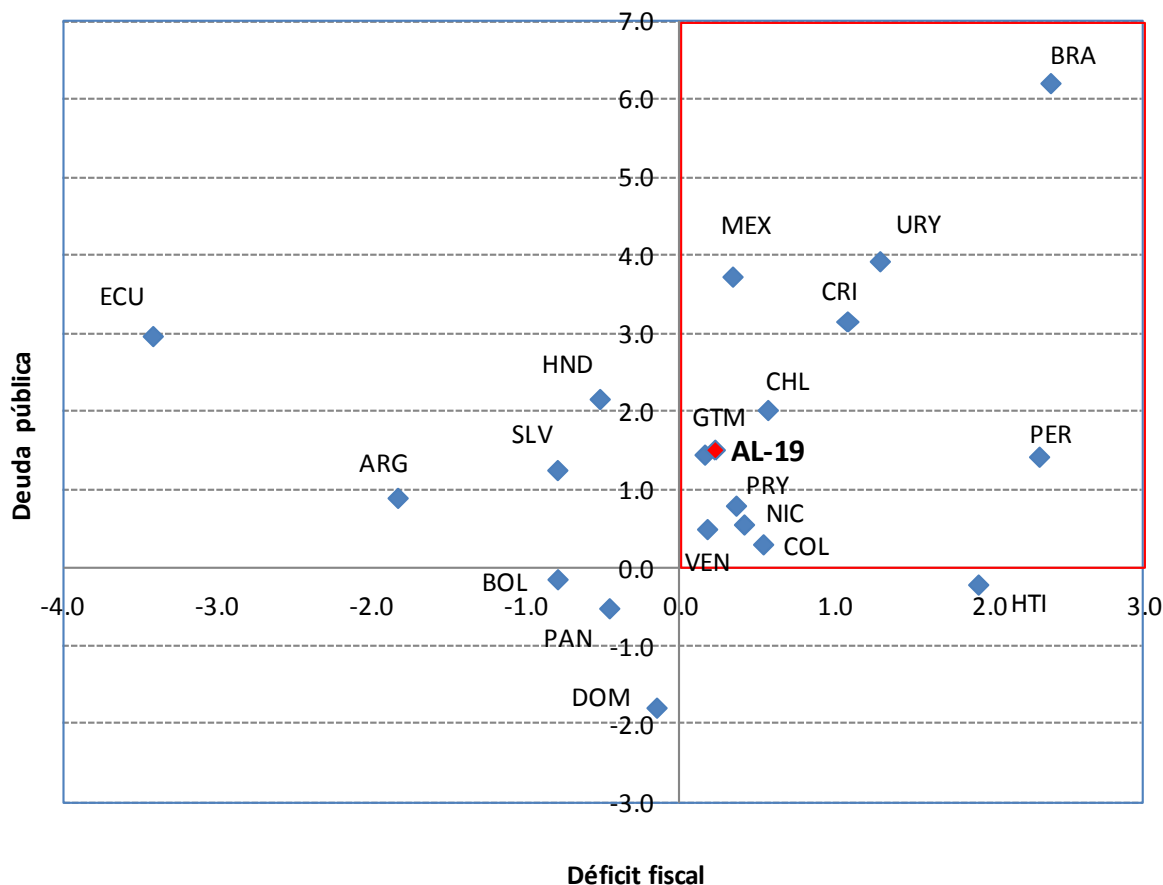
El Caribe (13 países)



■ Ingreso total (eje izquierdo)
● Resultado primario (eje derecho)

Los indicadores de vulnerabilidad fiscal muestran situaciones heterogéneas

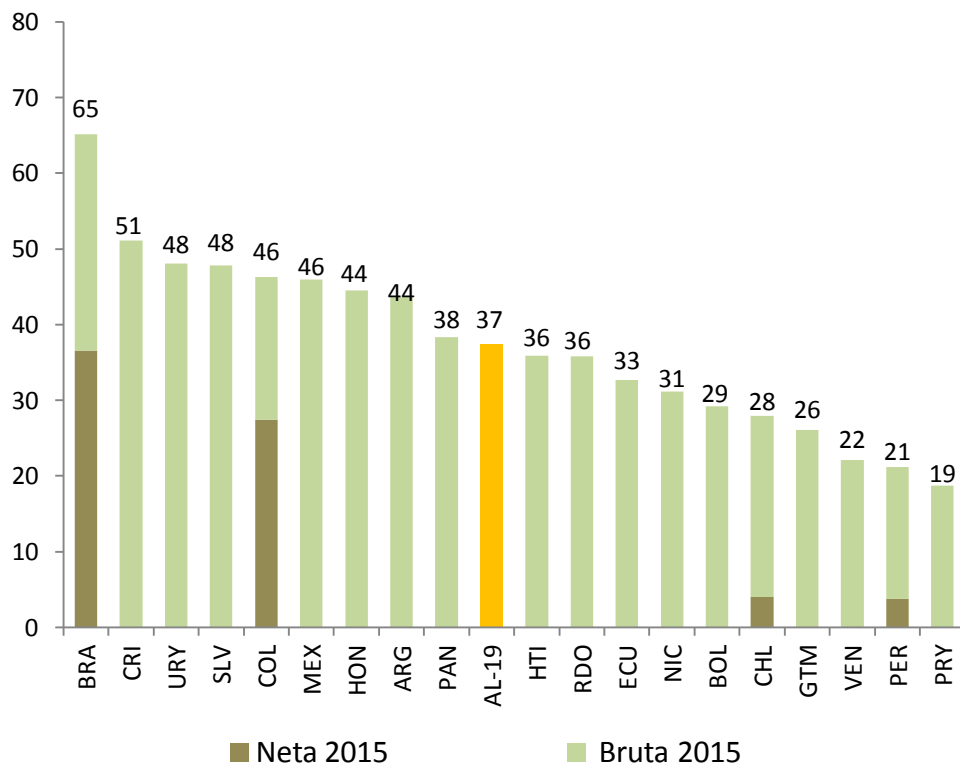
AMÉRICA LATINA: VARIACIÓN DEL DÉFICIT FISCAL Y DEUDA PÚBLICA, GOBIERNO CENTRAL, ENTRE 2014 Y 2015
(En puntos porcentuales del PIB)



La dinámica de la deuda pública también muestra distintos grados de vulnerabilidad

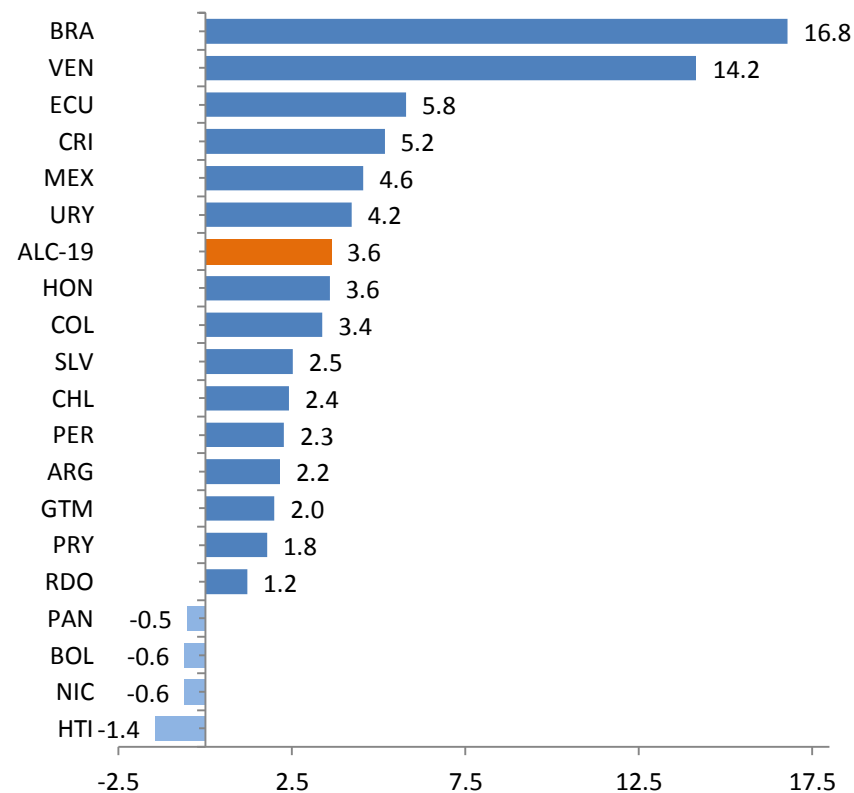
AMÉRICA LATINA: DEUDA PÚBLICA BRUTA Y NETA, SECTOR PÚBLICO NO FINANCIERO, 2015

(En porcentajes del PIB)



AMÉRICA LATINA: DIFERENCIAL ENTRE LA TASA DE INTERÉS PAGADA POR LA DEUDA PÚBLICA Y LA TASA DE CRECIMIENTO, 2015

(En porcentajes)

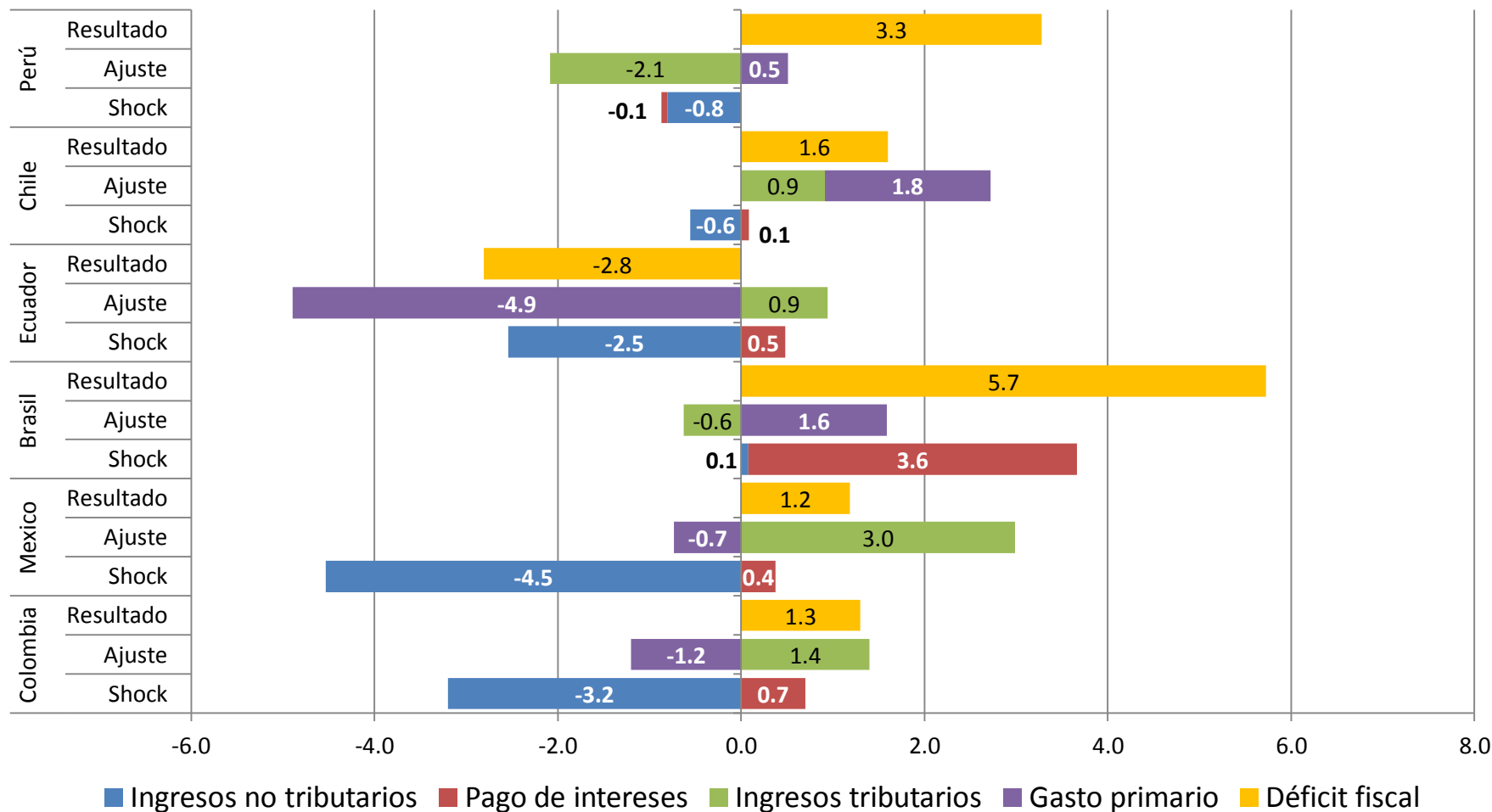


Nota: Cobertura de gobierno general para Brasil. Cobertura de gobierno central para Haití, Honduras y República Dominicana.

Fuente: Comisión Económica para América Latina y el Caribe (CEPAL), sobre la base de cifras oficiales.

Distintas trayectorias de los ingresos no tributarios y los pagos de intereses han dado lugar a diferentes respuestas

AMÉRICA LATINA (SEIS PAÍSES): SHOCK FISCAL Y SU AJUSTE, VARIACIÓN ENTRE 2013 Y 2015
(En porcentajes del PIB)



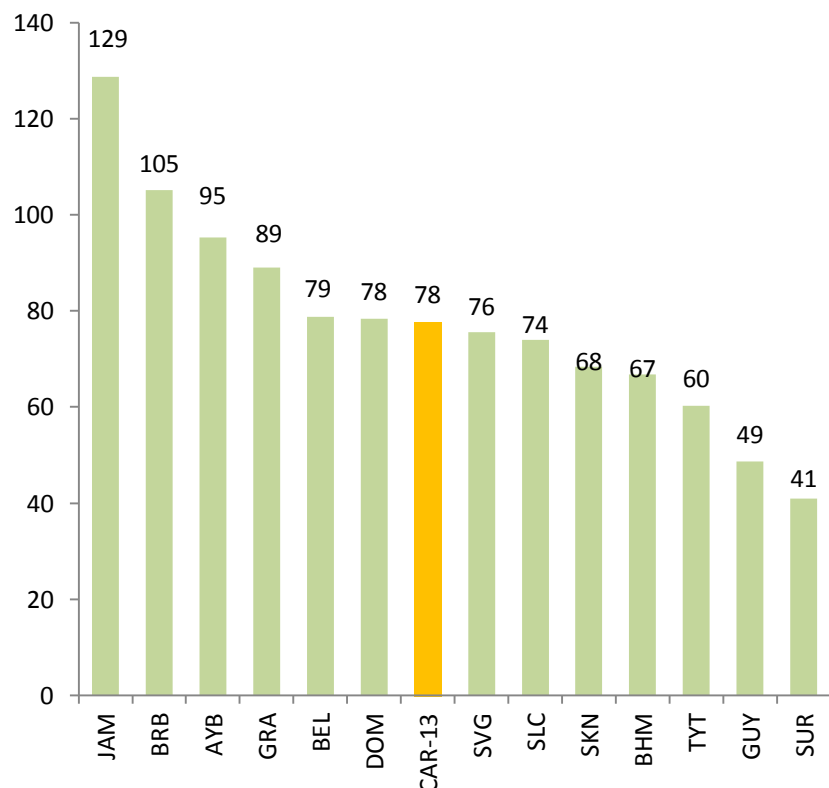
Fuente: Comisión Económica para América Latina y el Caribe (CEPAL), sobre la base de cifras oficiales.

Nota: En el caso de Colombia las cifras refieren al periodo 2013-2016 y proviene de documentos oficiales.

En el caso del Caribe la deuda pública y el servicio de la misma sigue siendo alta

EL CARIBE: DEUDA PÚBLICA BRUTA DEL SECTOR PÚBLICO NO FINANCIERO, 2015

(En porcentajes del PIB)



EL CARIBE: PAGOS TOTALES DEL SERVICIO DE LA DEUDA, 2011-2015

(En porcentajes de los ingresos totales)

	2011	2012	2013	2014	2015
Antigua y Barbuda	31.8	34.8	38.8	33.7	45.5
Bahamas	47.8	41.2	44.2	58.5	
Belice	21.7	21.3	26.8	16.9	24.9
Dominica	12.9	14.6	12.5	13.6	11.1
Grenada	25.8	31.1	32.8	32.1	22.1
Guyana	10.9	9.4	8.9	8.3	7.2
Jamaica	76.8	62.3	61.6	62.3	
Saint Kitts y Nevis	44.9	27.7	14.6	24.2	17.4
San Vicente y las Granadinas	22.8	23.3	25.2	23.9	19.3
Santa Lucía	22.6	26.7	36.4	24.7	41.7
Suriname	7.8	8.7	11.6	10.3	15.7
Trinidad y Tabago	7.8	7.3	9.6	8.8	9.7
El Caribe	27.8	25.7	26.9	26.4	21.5
Productores de bienes	12.1	11.7	14.2	11.1	14.4
Productores de servicios	35.7	32.7	33.3	34.1	26.2

Nota: Cobertura de Gobierno central para Bahamas y Suriname.

Fuente: Comisión Económica para América Latina y el Caribe (CEPAL), sobre la base de cifras oficiales.

Alivio de la deuda externa del Caribe

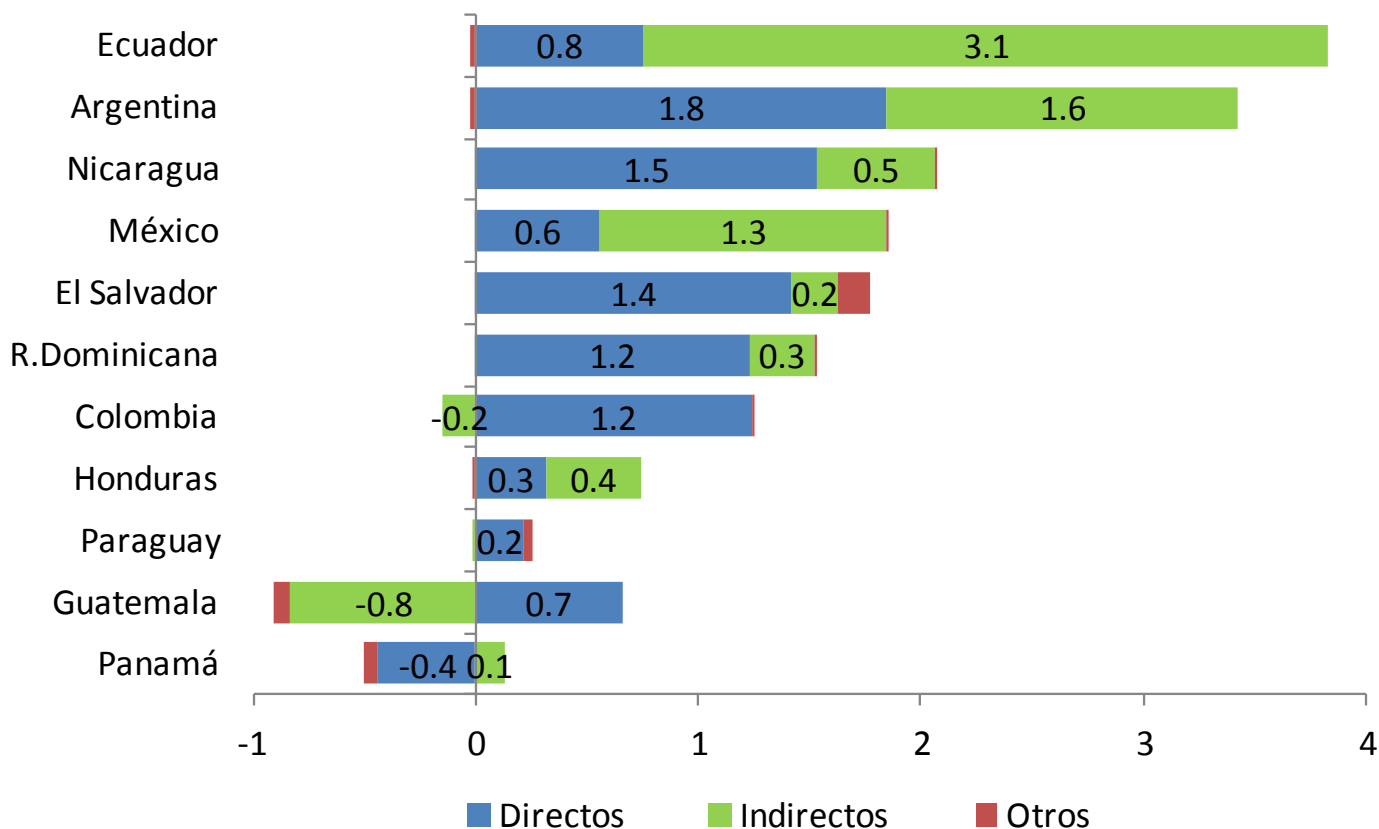
- La dinámica de la deuda no se explica únicamente por la gestión macroeconómica
- Han sido muy importante los choques externos, y los desastres naturales que reflejan la vulnerabilidad de los SIDS
 - Entre 2000 y 2014 daños causados por desastres naturales en el Caribe ascendieron a US\$ 27.000 millones

La propuesta de la CEPAL

- La creación de un fondo regional de resiliencia destinado a financiar inversión para la adaptación y la mitigación del cambio climático
- Este fondo se financiaría a través del canje de deuda con instituciones multilaterales acreedoras y sector privado
- Los fondos para el canje provendrían de los fondos climáticos globales

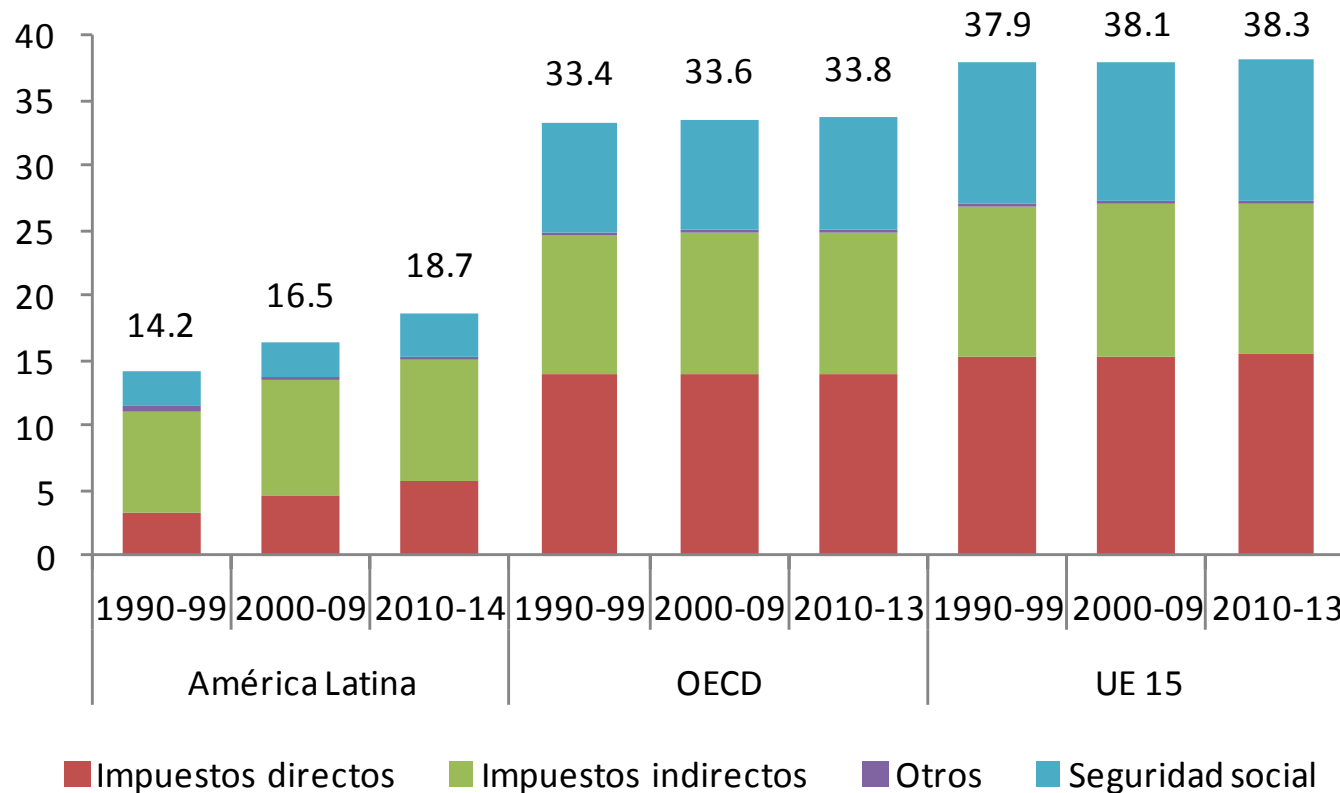
En América Latina, las reformas tributarias recientes han aumentado la recaudación de los impuestos directos, en particular el impuesto sobre la renta

AMÉRICA LATINA (PAÍSES SELECCIONADOS): VARIACIÓN EN LOS INGRESOS TRIBUTARIOS ENTRE EL PROMEDIO DE 2007-2009 Y 2014
(En porcentajes del PIB)



A pesar de los avances la imposición directa sigue siendo baja en América Latina

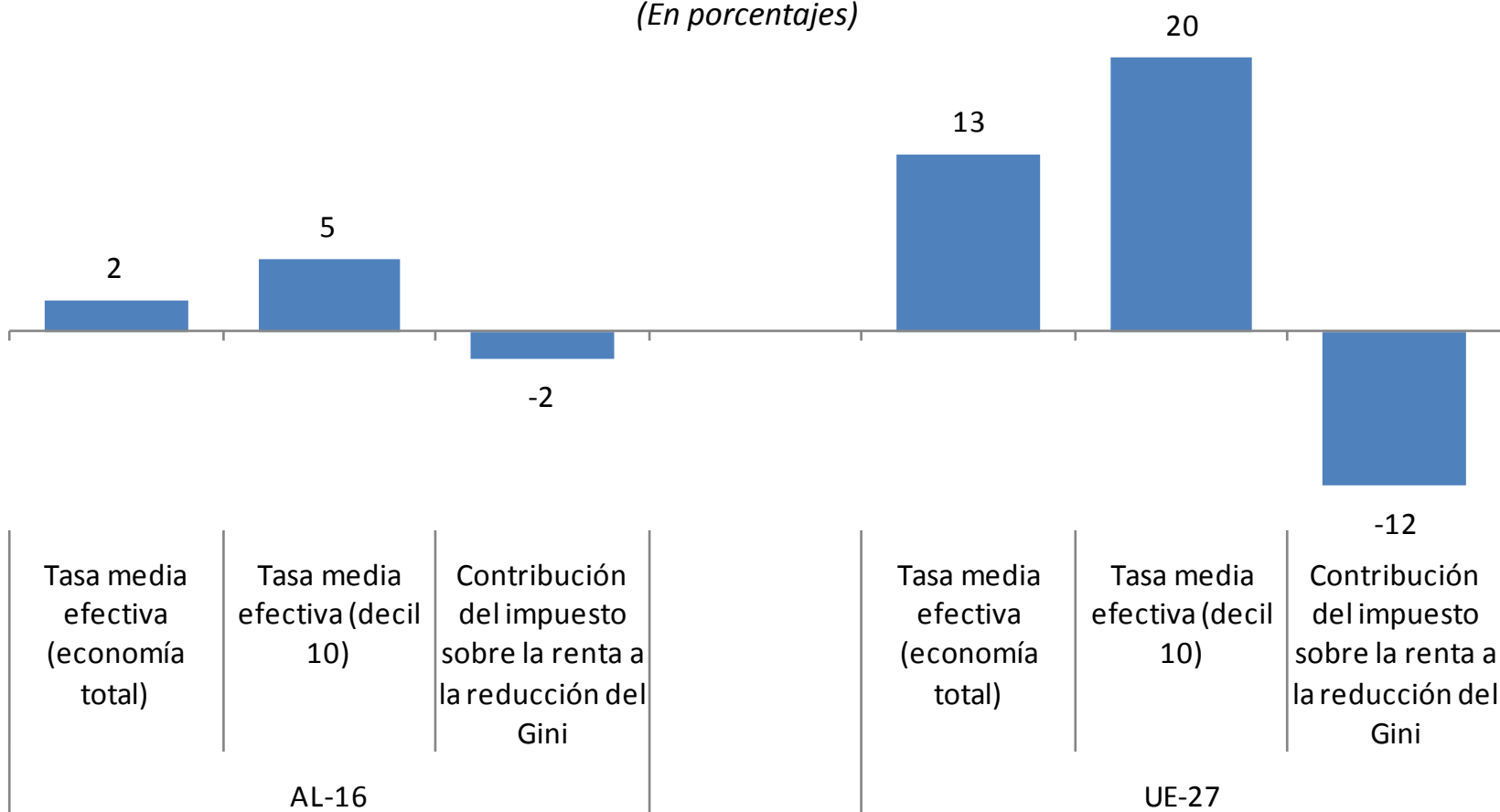
AMÉRICA LATINA, OECD y UE-15: COMPOSICIÓN DE LOS INGRESOS TRIBUTARIOS
(En porcentajes del PIB)



Las tasas medias efectivas siguen siendo bajas, reduciendo el poder redistributivo del impuesto sobre la renta

TASA MEDIA EFECTIVA DEL IMPUESTO SOBRE LA RENTA DE LAS PERSONAS FÍSICAS Y REDUCCIÓN DEL GINI EN AMÉRICA LATINA Y LA UNIÓN EUROPEA, ALREDEDOR DE 2011

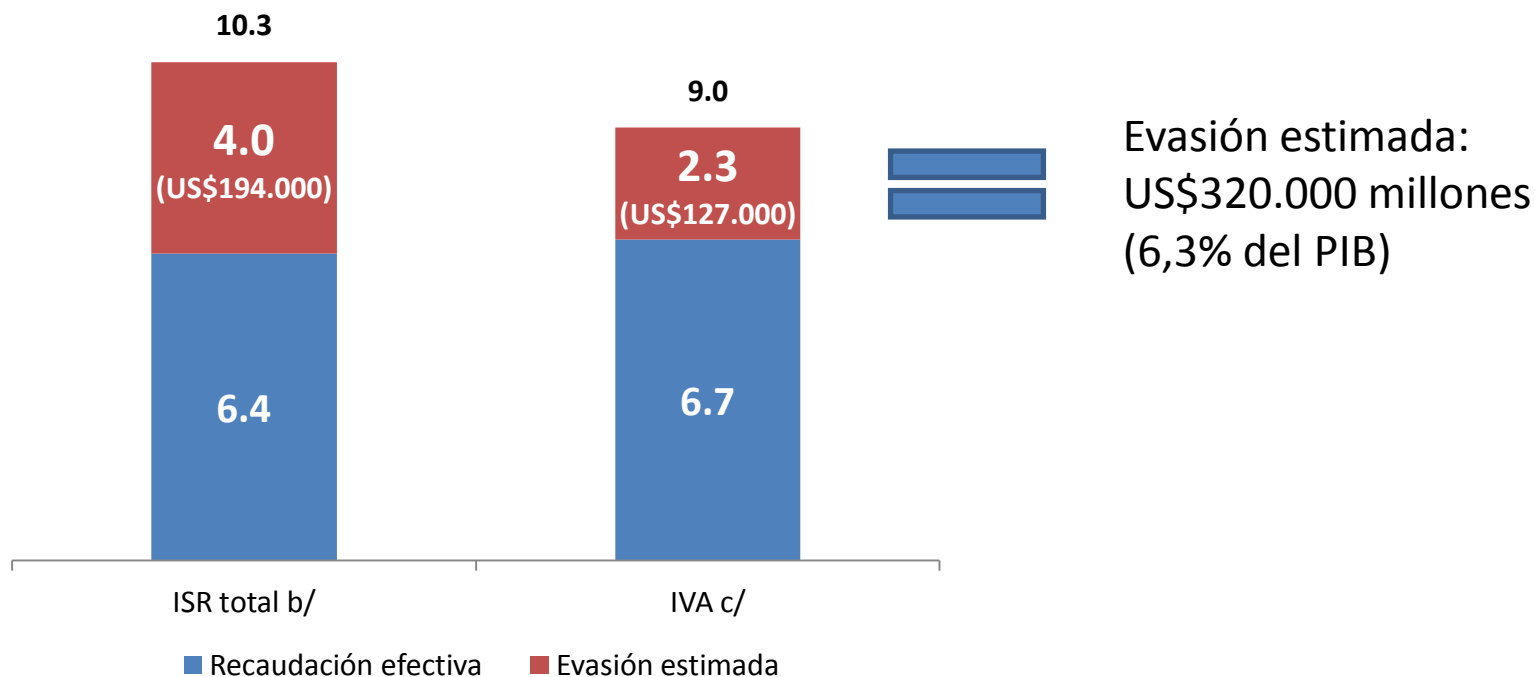
(En porcentajes)



El corazón del problema: la evasión fiscal en América Latina

AMERICA LATINA (PAISES SELECCIONADOS): RECAUDACIÓN EFECTIVA Y BRECHA DE INCUMPLIMIENTO EN EL IMPUESTO SOBRE LA RENTA Y EN EL IMPUESTO AL VALOR AGREGADO, 2014 a/

(En porcentajes del PIB y millones de dólares)



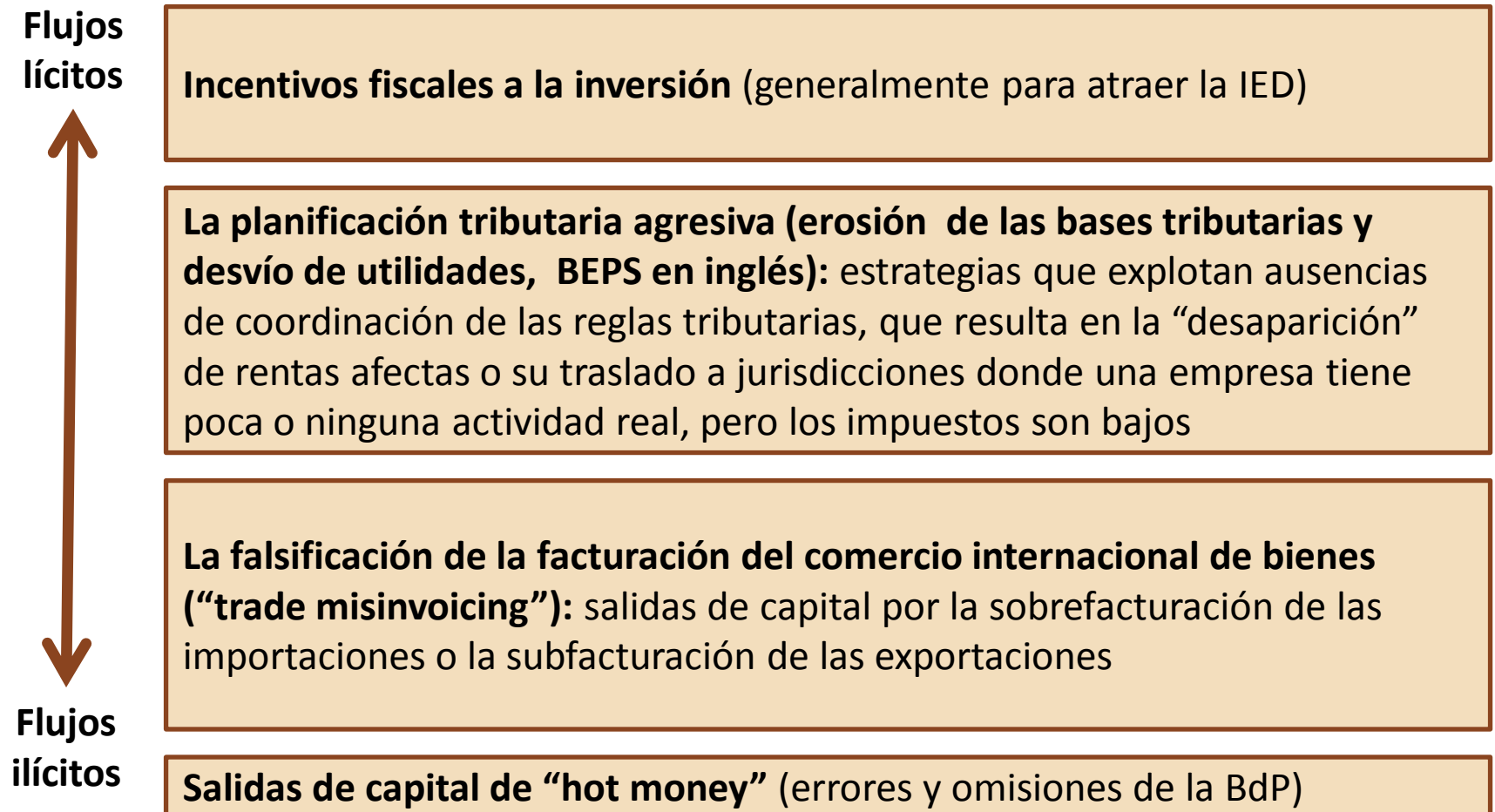
a/ Promedios ponderados.

b/ Estimación corresponde a Argentina, Brasil, Chile, Costa Rica, Ecuador, El Salvador, Guatemala, México y Perú.

c/ Estimación corresponde a Argentina, Estado Plurinacional de Bolivia, Brasil, Chile, Colombia, Costa Rica, Ecuador, El Salvador, Guatemala, México, Nicaragua, Panamá, Perú, República Dominicana y Uruguay.

Fuente: Comisión Económica para América Latina y el Caribe (CEPAL).

La evasión no solo se limita al ámbito doméstico: cuanto mayor la inserción en la economía mundial, mayor es la potencial erosión de la base tributaria (termitas fiscales)



La política fiscal en tiempos complejos

- En la Unión Europea, hay un creciente reconocimiento de la necesidad de una “nueva estrategia fiscal”, que permita estímulos públicos para potenciar la inversión
- En el marco del G20 se han comprometido a usar todas las herramientas de políticas disponibles – monetaria, fiscal y estructural – para fomentar confianza y fortalecer el crecimiento económico mundial
 - Se destaca un compromiso para impulsar la productividad y el producto potencial
- En el contexto de América Latina, CEPAL plantea la importancia de lograr “ajustes inteligentes”
 - Cobran mayor relevancia las políticas fiscales activas para revertir el ciclo contractivo de la inversión y la dinámica de la productividad, que también se ha visto rezagada
 - “Invertir en inversión”: Marcos contra cíclicos pro inversión

Abordar desafíos tributarios y mejorar ingresos

- Los avances en la lucha contra la evasión doméstica se han detenido: habrá que redoblar esfuerzos
- Subsisten exenciones y bajas tasas en las rentas de capital
- Acotar la manipulación de precios de transferencias en bienes y servicios para proteger las bases tributarias en la fuente, donde se realizan las actividades productivas y se crea valor
- Mecanismos para facilitar la repatriación de capitales (ejemplo: 1.500 millones de dólares en Chile)
- Lograr una mejor cooperación tributaria regional e internacional más allá de BEPS
- Aprovechar fuentes alternativas de financiamiento

Más allá de BEPS: Hacia una mejor cooperación tributaria internacional

Mundial

- Crear un órgano intergubernamental en la ONU con un mandato en la cooperación fiscal internacional
- Fomentar la adopción de instrumentos multilaterales para evitar la doble no imposición y la planificación tributaria agresiva en los países en desarrollo

Regional

- Revisar el uso de los incentivos fiscales con acuerdos para adoptar un código de conducta regional
- Explorar maneras de reducir la competencia fiscal nociva en la región.

País

- Sensibilizar a las autoridades económicas (Hacienda, Economía) sobre la necesidad de cooperación regional
- Adecuar el marco tributario a las buenas practicas internacionales (acciones BEPS)
- Fortalecer la administración tributaria, en particular en el área de la tributación internacional
- Adoptar un proceso continuo de revisión del costo-beneficio de los incentivos fiscales

Fuentes alternativas de financiamiento

- Políticas resueltamente contra cíclicas por parte de las Instituciones Financieras Internacionales, permitiendo el acceso a crédito barato para obras de infraestructura
- Asociaciones público privadas para complementar la inversión pública
- Nuevas fuentes de financiamientos: Nuevo Banco de Desarrollo (Banco BRICS), mecanismos alternativos de financiamiento como bonos verdes, préstamos triangulares y mecanismos de fijación de precios del carbono

Por el lado del gasto público

- Impulsar la evaluación comprehensiva del gasto público
- Cautelar tanto el nivel de gasto público como su composición y evitar ajustes excesivos en la inversión pública y el gasto social
- Revisar la estructura de subsidios (combustibles) e incentivos y reorientar hacia la promoción de inversiones y gasto social esencial

Reflexiones finales: una mirada hacia el 2030

- La Agenda 2030 exige una revisión del papel de la política fiscal en la región: ponerla al servicio del crecimiento sostenible e inclusivo y no sólo de la estabilidad
- La recaudación tributaria sigue siendo insuficiente y sesgada a impuestos regresivos
- Varios países no logran una presión tributaria mínima para cumplir los Objetivos de Desarrollo Sostenible (ODS)
- Preservar gasto social para evitar retrocesos sociales y mejorar la calidad de servicios públicos
- Es menester fomentar pactos fiscales para establecer una cultura tributaria y con ello mejorar la provisión de bienes públicos

Panorama Fiscal de América Latina y el Caribe 2016

Las finanzas públicas ante el
desafío de conciliar austeridad
con crecimiento e igualdad



NACIONES UNIDAS

CEPAL